

# RESUMEN MEMORIA DE ACTIVIDADES 2020

Federación Autismo Andalucía

## 1. Identificación de la entidad

<b>Denominación</b>	Federación Andaluza de Padres con Hijos con Trastornos del Espectro Autista "Autismo Andalucía".
<b>Régimen jurídico</b>	Entidad sin ánimo de lucro. Ley Orgánica 1/02 de 22 de marzo reguladora del Derecho de Asociación. Declarada de utilidad pública. Orden Ministerio del Interior de 14 de noviembre de 2005. BOE nº 290 de 5 de diciembre de 2005
<b>Registro de asociaciones</b>	Registro Provincial de Asociaciones de Sevilla de la Delegación Provincial de la Consejería de Justicia y Administración Pública de la Junta de Andalucía
<b>Nº de inscripción</b>	Nº de registro 150 sección segunda.
<b>Fecha de inscripción</b>	Fecha constitución: 26 de junio de 1992. Fecha inscripción inicial: 30 de marzo de 1993 Fecha inscripción actual, tras cambio de domicilio a Sevilla: 20 de diciembre de 2002.
<b>CIF</b>	G -11378767

Autismo Andalucía es miembro de los siguientes organismos:

- Confederación Autismo España.
- Miembro fundador del Comité de Entidades Representantes de Minusválidos de Andalucía (CERMI-And), en el que se encuentra presente tanto en la Comisión Ejecutiva como en las diferentes comisiones de trabajo creadas en torno a esta Entidad.
- Consejo Andaluz de Atención a las Personas con Discapacidad, trabajando en un plano de igualdad con la Administración Pública, los sindicatos y el resto de entidades que representan en Andalucía a las personas con discapacidad (CANF, ONCE, ASPACE, etc.), así como en las diferentes comisiones de trabajo creadas en su seno para dar operatividad a dicho Consejo.

## Datos de contacto



<b>Domicilio social</b>	C/ Bergantín, nº 2, bloque A, local 1.
<b>Localidad /Municipio</b>	Sevilla.
<b>Código postal</b>	41012.
<b>Provincia</b>	Sevilla.
<b>Teléfono</b>	954 241 565/954 617 955
<b>E-mail</b>	<a href="mailto:autismoandalucia@telefonica.net">autismoandalucia@telefonica.net</a>
<b>Página Web</b>	<a href="http://www.autismoandalucia.org">www.autismoandalucia.org</a>

## Fines estatutarios:

Según sus Estatutos (Art. 8), Autismo Andalucía tiene por fines principales los siguientes:



Estos fines principales se concretarán en una gama de programas: educativos, laborales y ocupacionales, de apoyo familiar, de ocio, terapéuticos, de investigación y estudio, de formación de profesionales, de sensibilización, etc., en función del análisis de las necesidades detectadas en cada momento, de conformidad con los Planes de Actuación que apruebe la Asamblea General.

## Área de influencia y número de socios

Federación Autismo Andalucía es una entidad de ámbito regional, cuya área de influencia abarca toda Andalucía: 8.464.411 habitantes (IECA 2020) y 87.268 km<sup>2</sup>



<b>Número total de socios</b>	17 entidades sin ánimo de lucro pertenecientes a provincias andaluzas dedicadas a la mejora de la calidad de vida de las personas con TEA y sus familias.
<b>Número de personas físicas asociadas</b>	1.675 familias asociadas a las entidades federadas y 2.794 personas con TEA atendidas entre asociaciones y la propia Federación. La población destinataria es el total de población con TEA estimada en Andalucía: 84.644 personas con TEA en Andalucía.

Las entidades asociadas se detallan a continuación:

Entidad	Dirección
Asociación Altea Almería	Plaza Pablo Neruda, s/n, 04240, Viator, Almería
Asociación Astea Huércal-Overa	Centro Asuntos Sociales. Calle Retama s/n. 04600 Huércal-Overa (Almería)
Asociación Actea -Axarquía	Avda. Segovia, número 1, 1º, Vélez-Málaga (Málaga)
Asociación Autismo Cádiz	C/ Rosadas s/n. 11510; Puerto Real. Cádiz.
Asociación Autismo Córdoba	Avda. Vía Augusta, 1 y 3, Local, 14011, Córdoba
Asociación Autismo Granada	Avda. Argentinita, nº 6; 18004. Granada.
Asociación "Conecta" Granada	Avda. Julio Moreno 80, 2ª Planta. 18613, Varadero, Motril, Granada
Asociación "Mírame" Granada	C/ Escultor Navas Parejo, s/n, 18006, Granada
Asociación "Ánsares". Huelva	C/ Condado, 12; 21005. Huelva
Asociación "Juan Martos". Jaén	Avda. Andalucía, 92, Bajo; 23006, Jaén.
Asociación Asperger-TEA Jaén	C/ Pintor Zabaleta, nº 7, sótano, 23008, Jaén
Asociación "Arcángel". Jaén	C/ Camino Fuente de la Peña, 53; 23002. Jaén
Asociación Autismo Málaga	C/ Juan Francés Bosca, nº 11; 29010. Málaga
Asociación "Ángel Rivière"	Urb. Golf Río Real. Ed. Birdie Club, Local II. 29603. Marbella. Málaga.
Asociación AOPA	C/ Virgen de la Paloma, nº 2, 29400, Ronda, Málaga
Asociación Autismo Antequera	Calle Pasillas, 30- 29200 Antequera, Málaga
Asociación Autismo Sevilla	Avda. del Deporte, s /n; 41020. Sevilla

## ¿Qué son los TEA?

Los TEA son trastornos complejos, que afectan al desarrollo del sistema nervioso y al funcionamiento cerebral, especialmente en los aspectos relacionados con el procesamiento de la información que proviene de los estímulos sociales. En la actualidad no es posible determinar una causa única que explique la aparición de los TEA, pero sí la fuerte implicación genética en su origen. La gran variabilidad presente en este tipo de trastornos apunta también a la relevancia que puede tener la interacción entre los distintos genes y diferentes factores ambientales en el desarrollo de los TEA, pero por el momento, estos elementos no se encuentran claramente identificados, y aún es necesaria mucha investigación al respecto.

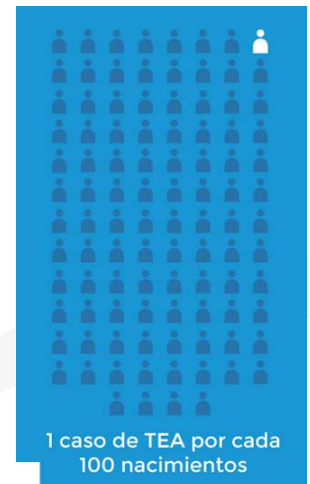


Las manifestaciones clínicas de los TEA pueden variar enormemente entre las personas que los presentan, así como sus habilidades intelectuales, desde la discapacidad intelectual a capacidades intelectuales situadas en el rango medio, o superiores al mismo. Sin embargo, todas las personas con TEA comparten las diferentes características que definen este tipo de trastornos. En general, sus habilidades de interacción con los demás son muy distintas de las habituales. En algunos casos pueden presentar un aislamiento social importante, o no manifestar mucho interés por relacionarse con otras personas. Sin embargo, en otras ocasiones pueden intentarlo de una forma extraña, sin saber muy bien cómo hacerlo, y sin tener en cuenta las reacciones de su interlocutor.

La frecuencia con que se manifiestan es significativamente mayor que la que se consideraba inicialmente. El autismo, siempre se había visto como una entidad clínica muy poco frecuente y por tanto con una tasa de prevalencia muy baja. Sin embargo, en la última década del siglo pasado se aprecia un aumento paulatino de las tasas de prevalencia obtenida por los diferentes estudios. El alza en estos años de la estimación de la tasa de prevalencia es notable y llega a unos márgenes de incremento de varios puntos en algunos trabajos.

En Andalucía, donde el movimiento asociativo de los TEA está compuesto por asociaciones de padres de personas con autismo con recursos limitados y con una sociedad que aún no concibe la especificidad de los Trastornos del Espectro Autista (TEA), "Autismo Andalucía" recoge una historia de apoyo a estas Asociaciones, que inició el 26 de junio de 1992 cuando se constituye, siendo autorizada por la Consejería de Gobernación de la Junta de Andalucía en Resolución nº 53 de 30 de marzo de 1.993. Surge con la intención de aunar los esfuerzos de las Asociaciones de Padres, ante la necesidad de dar respuestas eficaces a las personas afectadas por T.E.A. y a sus familias, siendo socios fundacionales las asociaciones de Granada, Cádiz y Sevilla.

"Autismo Andalucía" ha ido perfilando su propia ideología, y las acciones desarrolladas han contribuido a definirla y darle protagonismo del sector que representa, participando en foros representativos de un colectivo específico.



## 2. Actividades desarrolladas y resultados:

Los servicios que Federación Autismo Andalucía ofrece a las asociaciones federadas y al colectivo que representa en Andalucía, de acuerdo con sus fines estatutarios (Art. 8), son los siguientes:

### ÁREA DE ATENCIÓN AL CLIENTE:

I. INFORMACIÓN, ORIENTACIÓN Y ASESORAMIENTO.

II. SERVICIO DE INSERCIÓN LABORAL: PROGRAMA DE EMPLEO CON APOYO.

### ÁREA DE SERVICIOS DE APOYO:

III. BÚSQUEDA Y GESTIÓN DE PROGRAMAS.

IV. GESTIÓN INTERNA.

### ÁREA DE SERVICIOS ESTRATÉGICOS:

V. ASOCIACIONISMO: PLANIFICACIÓN Y COORDINACIÓN.

VI. COMUNICACIÓN Y REPRESENTACIÓN

VII. GEST. CONOC.: FORMACIÓN E I+D

Se presenta a continuación un resumen de la memoria del ejercicio 2020:



## 2.1.- INFORMACIÓN, ORIENTACIÓN Y ASESORAMIENTO.

### VALORACIÓN CUANTITATIVA

6.763

Acciones realizadas

6.154

Acciones de información

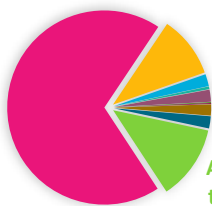
609

Acciones de asesoramiento

Se realizan actividades de atención a consultas, comunicación interna y externa y gestión de la comunicación. Nº total acciones realizadas (información + orientación/asesoramiento) = **6.763 acciones**. % según tipo destinatario: **Principalmente asociaciones federadas (69%), seguidos de Administración (12%), CERMI o Autismo Andalucía (10%), entidades privadas, profesionales externos, familiares (con un 2% cada uno) y estudiantes (1%)**. La temática de las consultas ha sido principalmente la pandemia, adaptaciones, normativa y derechos de las personas con TEA durante la misma, así como información de los cambios a realizar en los servicios o sobre repartos de EPIS...

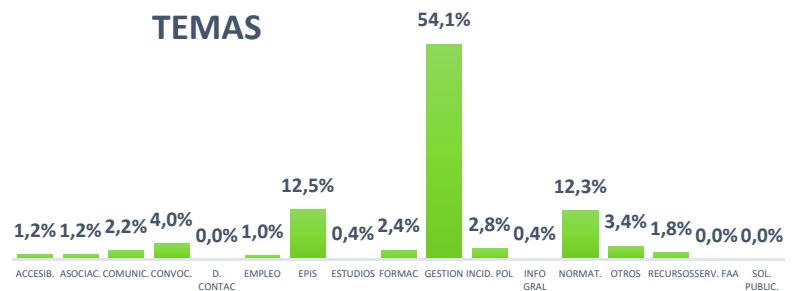
#### TIPO DESTINATARIO

Asociación  
federada;  
69%



CERMI/CAE;...  
Entidad...  
Estudiante;  
1%  
Familia; 2%  
Profesional;...  
Varios; 2%  
Administración;  
12%

#### TEMAS



## 2.2.- SERVICIO DE INSERCIÓN LABORAL: EMPLEO CON APOYO.

968

horas de apoyo prestadas

145

personas orientadas

58

personas contratadas

61

percentil promedio calidad de vida

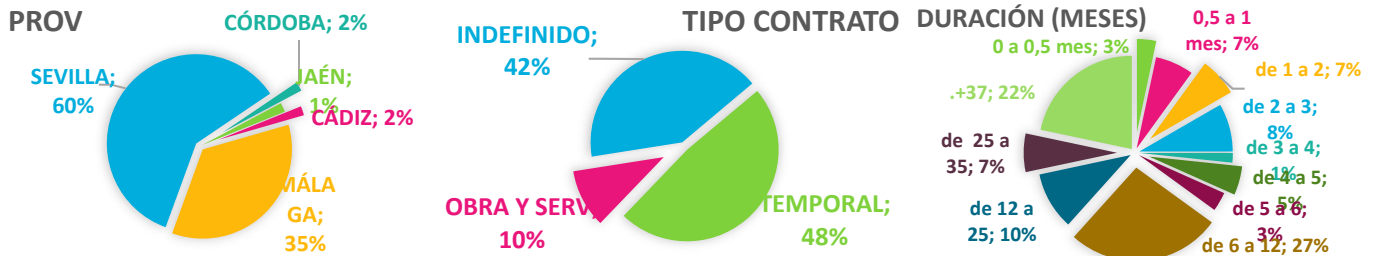
63

Nuevos contratos logrados

Estos son los resultados del ejercicio 2020:

- Se han realizado diversas acciones de atención a **160 clientes del programa**. Se han ofrecido **600 hs de orientación a 145 personas**, se han prestado **362 hs de apoyo en el puesto de trabajo a 58 personas** contratadas en empresas ordinarias y **se han proporcionado 6 hs a 2 personas** para la realización de prácticas.
- Se han conseguido **63 contratos en empresas ordinarias** de las provincias de **Cádiz, Córdoba, Jaén, Málaga y Sevilla**, **20 de personas con TEA y OTROS 31 de personas con otra discapacidad**. El tipo de contrato mayoritario es Temporal (48%), seguido de Indefinido (42%).

- **Duración:** La duración mayoritaria de los contratos es de entre 6 y 12 meses (27%), seguido de contratos de entre 12 y 18 meses (10%) y entre 2 y 3 meses (8%).



- El porcentaje de inserción es de **35,80%**
- Las **ocupaciones** en las que han sido contratados estos trabajadores son las siguientes: *Administrativo, Agente Comercial, Agente de clasificación, Atención al cliente, Auxiliar administrativo, Auxiliar Cuidado personas dependientes, Auxiliar de reposición, Auxiliar de Servicio, Ayudante de cocina, Cajera, Camarero, Carrista, Conserje, Controlador de Acceso Nocturno, Dependienta Carnicería, Dependiente de Comercio, Entrenador de Baloncesto, Entrevistador, Grabador de datos, Limpiador, Limpieza de playas, Mozo de almacén para Amazon, Operaria de limpieza, Operario de montaje, Operario de producción en cinta, Operario lavandería, Operario logística, Orientadora laboral, Peón Agrícola, Personal de limpieza, Personal Office (Limpieza de cocina y vajilla), Reparto de correspondencia, Reparto en moto, Reponedora, Responsable de almacén, Señalizador, Teleoperador, Vigilante de Seguridad...*
- **Empresas:** La base de datos general de empresas cuenta con un total de **1.510 empresas** que a priori podrían tener empleos compatibles con los perfiles de las personas con TEA.

## 2.3.- BÚSQUEDA Y GESTIÓN DE PROGRAMAS.

29

proyectos gestionados

15

proyectos presentados

5

proyectos ejecutados

9

proyectos justificados

Además de la detección de las necesidades y del diseño y búsqueda de financiación del resto de los programas de Autismo Andalucía, se han gestionado ayudas desde un ámbito regional para que posteriormente fueran ejecutadas por las asociaciones provinciales federadas. Este año, se han **presentado 15 proyectos**. Respecto a los presentados en años anteriores, se están **ejecutando 4** y se han **ejecutado y justificado 9**.

- **Comparativa proyectos presentados con los últimos años. Se han ejecutado y presentado más proyectos que en las anteriores convocatorias.**



• Este es el listado de proyectos gestionados:

	Proyecto/Programa	Entidad/Convocatoria	A. SOLIC	A. EJEC	A. JUSTIF
1	MANTENIMIENTO FAA 2019	Consejería IPS. D.G. P con Discapacidad 19	19	19	20
2	MANTENIMIENTO FAA 2020	Consejería IPS. D.G. P con Discapacidad 20	20	20	21
3	SAPI 19-20	Consejería IPS. D.G. P con Discapacidad 19	19	19-20	20
4	SAPI 20-21	Consejería IPS. D.G. P con Discapacidad 20	20	20-21	21
5	SIOA 19-20	Consejería IPS. D.G. P con Discapacidad 19	19	19-20	20
6	SIOA 20-21	Consejería IPS. D.G. P con Discapacidad 20	20	20-21	21
7	SERVICIO DE EMPLEO 19-20	Consejería IPS. D.G. P con Discapacidad 19	19	19-20	20
8	SERVICIO DE EMPLEO 20-21	Consejería IPS. D.G. P con Discapacidad 20	20	20-21	21
9	IRPF 18-19 LINEA 10 RESPIRO	Consejería IPS. S.G. IRPF 18	18	19	20
10	IRPF 18-19 LINEA 8 PROMOCION	Consejería IPS. S.G. IRPF 18	18	19	20
11	IRPF 19-20 FAMILIAS	Consejería IPS. S.G. IRPF 19	19	20	21
12	IRPF 19-20 PROMOCIÓN	Consejería IPS. S.G. IRPF 19	19	20	21
13	IRPF 20-21 EMPLEO	Consejería IPS. S.G. IRPF 20	20	-	-
14	IRPF 20-21 INVERSIONES	Consejería IPS. S.G. IRPF 20	20	21	22
15	IRPF 20-21 FAMILIAS	Consejería IPS. S.G. IRPF 20	20	21	22
16	IRPF 20-21 PROMOCIÓN	Consejería IPS. S.G. IRPF 20	20	21	22
17	INCORPORA DE LA CAIXA 20	Obra Social La Caixa 20	19	20	20
18	INCORPORA DE LA CAIXA 21	Obra Social La Caixa 21	20	21	21
19	SERVICIO DE EMPLEO 19-20	O.S. La Caixa - Cja. IPS. Conv. Andalucía 19	19	20	21
20	PROGR. ACTIV. COMPL. 19/20	Consejería Educación. D.G. Participación 19	19	19-20	20
21	PROGR. ACTIV. COMPL. 20/21	Consejería Educación. D.G. Participación 19	20	20-21	21
22	FUND. ONCE 2018 ECA	Fundación Once 18	18	19-20	20
23	FUND. ONCE 2019 ECA	Fundación Once 19	19	20-21	21
24	FUND. ONCE 2020 ECA	Fundación Once 20	20	21-22	22
25	APOYO PLAN COVID ASOC. 20 EPIS	Consejería Salud S.G. de Salud Pública 20	20	20	21
26	SERVICIO DE EMPLEO TICS	Fundación Banco Santander 20	20	-	-
27	SERVICIO DE EMPLEO TICS	Bodegas PROTOS Brindis Solidario20	20	-	-
28	SERVICIO DE EMPLEO	Fundación Mutua Madrileña20	20	-	-
29	SERVICIO DE EMPLEO	Obra Social La Caixa (DONACIÓN)	19	20-21	-

## 4.- GESTIÓN INTERNA

- Respecto al programa de mantenimiento de la entidad el importe recibido ha sido 75.246,01 €.
- Además, la entidad audita sus cuentas anualmente.

### Mantenimiento



## 2.5.- ASOCIACIONISMO: PLANIFICACIÓN Y COORDINACIÓN

En el marco de este servicio se realizan Asambleas en las que se aprueba la memoria anual, el balance anual de cuentas y el presupuesto de ingresos y gastos, etc. Se han celebrado: **1 asamblea ordinaria y una Extraordinaria** (19/6/20), **y 4 juntas directivas**, los días: 10/01/2020, 15/05/2020, 09/06/2020 y 03/11/2020.

1 1 4 4

asamblea asamblea juntas reuniones de  
ordinaria extraordinaria directivas coordinación

Se han organizado y celebrado diversas acciones de coordinación y asesoramiento a y con las entidades federadas y hemos asistido a actividades organizadas por ellos:

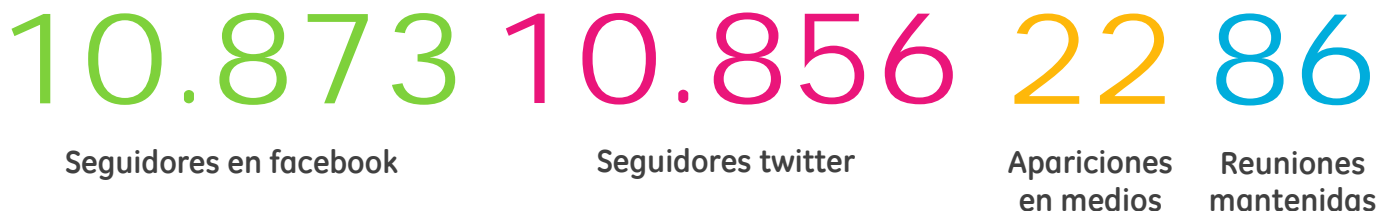
1. A lo largo del año, se han mantenido **3 reuniones de coordinación del equipo técnico** de Autismo Andalucía con la Presidenta (en enero, marzo y junio), para despachar sobre todos los temas estratégicos y del funcionamiento cotidiano de la Federación.
2. Los días 17 de septiembre y 29 de diciembre se mantuvieron **3 reuniones con los y las profesionales de la Federación Autismo Andalucía que desarrollan el servicio de Apoyo a la Inclusión** en las diferentes provincias (1 en septiembre y 2 en diciembre por problemas de horario). La reunión de septiembre era de cierre del proyecto 19-20 y se dieron indicaciones para la justificación del mismo. Las reuniones de diciembre eran de apertura del proyecto 20-21, para unificar las líneas de actuación en todas las entidades y poner sobre la mesa ideas y recursos útiles para facilitar la participación social de las personas con TEA.
3. Se han mantenido 3 reuniones telemáticas por ZOOM con los grupos de trabajo de Unidad de día y de residencia y una con el grupo de atención temprana durante el confinamiento y la desescalada.
4. La **Junta Directiva**, además de las reuniones, se coordina a través de un grupo de WhatsApp en el que en 2020 han intercambiado 34 documentos y 44 enlaces.
5. Finalmente se ha mantenido una estrecha coordinación con los profesionales de las entidades federadas a través de grupos de WhatsApp. Se ha mantenido una intensa actividad en los grupos de:
  - a. **Atención temprana** (21 participantes), se han intercambiado 46 documentos (documentos técnicos y normativa de BOJA y BOE) y 20 enlaces, en gran medida relacionados con el COVID.
  - b. **Comunicación** (13 participantes), es el que ha tenido una menor actividad: con envío de 2 enlaces.
  - c. **Educación** (22 participantes), se han intercambiado 7 documentos y 2 archivos.
  - d. **Centros de día** (13 participantes), se han intercambiado 46 documentos (principalmente normativa de BOJA y BOE) y 28 enlaces, en gran medida relacionados con el COVID.
  - e. **Salud** (10 participantes), con el intercambio de 11 enlaces.
  - f. **Servicios de vivienda** (10 participantes), se han intercambiado 57 documentos (principalmente normativa de BOJA y BOE) y 18 enlaces, en gran medida relacionados con el COVID.

Además, una nueva entidad se ha incorporado a Federación Autismo Andalucía de forma efectiva en 2020: Se trata de la **asociación Asperger-TEA Jaén, de Jaén**.





## 2.6.- COMUNICACIÓN Y REPRESENTACIÓN.



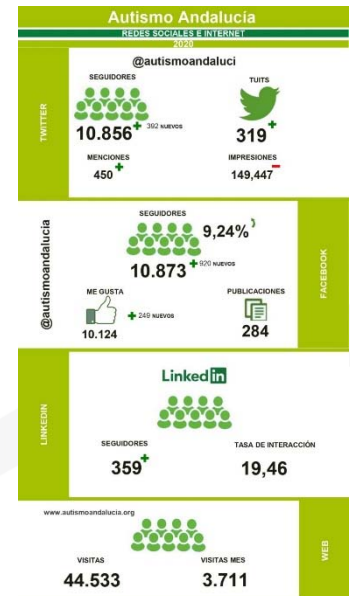
### COMUNICACIÓN:

- Dadas las circunstancias de la pandemia, durante estos meses no se han realizado convocatorias a los medios de comunicación. Esta relación se ha basado en la redacción y envío de notas de prensa a medios y portales informativos de instituciones y entidades. La ausencia de actos y presentaciones a los medios se traduce en una menor presencia mediática. Durante este periodo han enviado 18 notas de prensa, y se han contabilizado **22 apariciones** de Autismo Andalucía en los medios (radio, televisión, prensa y portales corporativos).
- Los temas más difundidos han sido los relacionados con la **reunión sobre estrategia TEA con la Junta Andalucía** para poner en marcha acciones para mejorar la atención y la calidad de vida de las personas con TEA (**31,81%**), el **posicionamiento** ante las medidas COVID-19 (**18,18 %**) y el **servicio de empleo (9,09%)**.
- **En prensa digital**, ha aparecido en reiteradas ocasiones en La Vanguardia. Asimismo, **los portales** de la Junta de Andalucía y Autismo España, han difundido algunas de estas publicaciones.
- **En televisión**, destaca la entrevista en **Informativos de Canal Sur** a la directora técnica de la entidad para explicar cómo afecta el confinamiento a las personas con TEA. Asimismo, se colabora con informativos de **TVE** para la elaboración de un reportaje sobre este tema.
- **En radio**, emisoras de ámbito autonómico tales como Canal Sur Radio y Onda Local, también han entrevistado a la directora técnica por este mismo asunto.
- En porcentajes, más del **63 %** de la presencia en los medios corresponde a la prensa digital (63,63 %) y, en segundo lugar, con un **22,73 %**, los portales informativos. La presencia en televisión representa el **4,54 %** y el **9,09 %**, a los programas de radio.
- Durante estos meses se ha trabajado en la **identidad e imagen del servicio de empleo**, para lo que se ha creado un **logotipo y una campaña informativa** para visualizar los resultados de más de una década de experiencia. Con respecto a la campaña informativa, se realiza un briefing y varias propuestas de formato, tras reunión con el equipo técnico. Finalmente, desde el departamento se editan **cuatro videos** de un minuto de duración, protagonizados por el equipo de Jobs, y **cinco gráficas** para redes sociales (twitter y facebook). El mensaje, dirigido a demandantes de empleo y empresas, se centra en explicar en qué consiste Jobs, qué ofrece a las empresas y cómo se trabaja. Se pone en marcha el **21 de junio** y permanece **activa durante cuatro semanas**. Los videos también están disponibles en el canal Youtube de Autismo Andalucía.
- Respecto al Día Mundial de Concienciación sobre el Autismo (DMCA), en coordinación con la Confederación Autismo España se ponen en marcha las acciones, que este año llevaba el lema "Puedo aprender. Puedo trabajar". Se envía solicitud a la presidenta del Parlamento, Marta Bosquet para organizar acto institucional y se solicita la iluminación en azul del palacio de San Telmo. Finalmente, la situación sanitaria hace inviable la



realización de estos actos y se envían cartas para su cancelación. Se elaboran **14 post** para **redes sociales**, siguiendo el diseño de Autismo España, con mensajes de los usuarios del servicio de empleo sobre sus experiencias laborales, y se envía nota de prensa a los medios

- **Redes sociales:** A finales de diciembre la cuenta de **Twitter** cuenta con **10.856 seguidores**. En el último año la audiencia ha subido una media **33** seguidores al mes y se han alcanzado las 149.447 impresiones. Los tuits con más impresiones hacen referencia a las campañas del DMCA y aquellos sobre incorporaciones laborales. El número de seguidores de Facebook ha aumentado en cerca de un millar de seguidores (920). En enero de 2020 la FanPage contaba con 9.953 seguidores, a finales de diciembre sus seguidores suman 10.873, es decir, ha tenido un incremento del **9,24%**. Este ha sido el primer año con perfil de empresa y el número de seguidores ha ido creciendo a un ritmo de 30 usuarios al mes. A finales de diciembre, la página contaba con **359** seguidores y una tasa de interacción del **19,46 %**.
- La **página Web** es un medio indispensable para informar, difundir, comunicar... Durante el periodo desde la web ha registrado un total de **44.533 de visitas**, es decir, una media de 3.711 visitas al mes.



## REPRESENTACION:

- **CONFEDERACIÓN AUTISMO ESPAÑA**, participamos en la actividad ordinaria de la misma, 1 Asamblea General Ordinaria y 1 Extraordinaria. La Presidenta asistió también a una reunión de presidentes de la Confederación por vía telemática y el 10/3 nos conectamos a una reunión informativa sobre la gestión y justificación de las subvenciones de la Fundación ONCE
- Seguimos formando parte de comisiones o grupos de trabajo con los que participamos en reuniones presenciales o teleconferencias, así como en las actividades y tareas que cada grupo consensua para el desarrollo de sus líneas de trabajo: **Comisión de directivos / Comisión de empleo e inclusión laboral/ comisión de envejecimiento activo/ comisión de comunicación e imagen social/ Comisión de accesibilidad universal y Comisión de derechos**. Un representante de Autismo Andalucía ha estado en la **Junta Directiva de Autismo España** hasta su dimisión en octubre.
- **CERMI ANDALUCÍA:** En relación con las **actividades asociativas y de coordinación de CERMI Andalucía en 2020** hemos asistido a 12 reuniones del Comité Ejecutivo de CERMI Andalucía, y en este año complejo, 13 reuniones del comité de gerentes de CERMI. Además, dentro de su actividad asociativa hemos participado en la Asamblea Ordinaria. El 3 de diciembre se mantuvo una **reunión con el Presidente de la Junta de Andalucía**, Juan Manuel Moreno Bonilla, durante la que se le transmitieron todas las dificultades de las personas con discapacidad en nuestra CCAA. **A nivel político también se han mantenido reuniones con:** la consejera de Igualdad, Políticas Sociales y Conciliación, Rocío Ruiz, el Consejero de Educación Francisco Javier Imbroda, la Secretaria General de Educación y Formación Profesional, Olaia Abadía, el Director general de la Agencia Pública Andaluza de Educación, Manuel Cortés y el Director general de Atención a la Diversidad, Participación y Convivencia Escolar, Daniel Bermúdez, el Director General de Tributos, Financiación, Relaciones financieras con las Corporaciones Locales y Juego, Manuel Vázquez Martín y con el con el Director General de cuidados Sociosanitarios. Además, se han mantenido varias reuniones de coordinación con diversos técnicos y políticos de la administración, sobre **Desescalada de los Centros** y sobre **requisitos materiales y funcionales** de

consejería de igualdad, sobre la situación de la **Atención Temprana**, del Empleo y para la constitución de una Mesa de trabajo sobre educación y discapacidad.

- **PARLAMENTO DE ANDALUCÍA:** El año 2019 se inició una **ronda de contactos con los diferentes grupos parlamentarios**, que ha culminado este año con una reunión con el Grupo parlamentario de Adelante Andalucía el 09/01/20 y otra con el Partido popular el 19/02/20. Además, se han mantenido reuniones con grupos políticos, junto a otros compañeros de CERMI, como el 28/05 con el grupo parlamentario del PSOE. Este año, debido a la pandemia, no ha sido posible la **celebración del Día Mundial de concienciación sobre el autismo en el Parlamento de Andalucía** para que un grupo de personas con TEA leyeran el manifiesto. Se solicitó, pero la situación del COVID desaconsejaba la celebración y se canceló el acto.

#### **JUNTA DE ANDALUCÍA:**

- **ADAPTACIÓN DE LA ESTRATEGIA ESPAÑOLA EN TEA:** A pesar de todo el trabajo realizado en 2019 para la puesta en marcha de medidas contempladas en la Estrategia Nacional de Autismo para 2020, la pandemia ha trastocado todos estos planes. Seguiremos trabajando por la mejora del colectivo en todos los ámbitos y trataremos de retomar la estrategia en cuanto sea posible.
- **IGUALDAD Y POLÍTICAS SOCIALES:** En este área, las principales actuaciones que se han llevado a cabo han estado relacionadas con el COVID y su impacto en los servicios sociales especializados, los conciertos de los centros y servicios incluidos en el catálogo del SAAD, la Ley de Promoción de la Autonomía personal y atención a las personas en situación de dependencia, los retrasos en los pagos, el concurso público para el concierto de plazas, los criterios de adjudicación de las mismas y los requisitos materiales y funcionales. Junto al CERMI, como ya se ha descrito, se han mantenido numerosas reuniones con el Director General y el nuevo Gerente de la ASSDA, para tratar el tema del confinamiento y la desescalada de los centros de adultos. Profesionales de la Federación Autismo Andalucía ha participado en comisiones y grupos de trabajo, como el **Grupo de trabajo sobre Accesibilidad Cognitiva de la DGPD**, para la elaboración de un catálogo de señales cognitivamente accesibles cuyo objetivo es conseguir mejoras en el ámbito de la accesibilidad cognitiva.
- **SALUD:** En materia de Salud, el tema estrella de todas las reuniones y llamadas ha sido la pandemia y su impacto en los centros sociosanitarios (de día y residenciales). Además, hemos continuado con los temas de preocupación de años anteriores: configuración definitiva del modelo de Atención Temprana por parte de la Consejería de Salud y la licitación realizada mediante el concierto social para la gestión de la misma y hemos continuado solicitando mejoras en materia de atención primaria para lograr hacer efectivo el derecho de las personas con TEA a una atención sanitaria igualitaria y de calidad. Se han mantenido varias reuniones con la **Dirección General de Cuidados Socio sanitarios**, con José Repiso, Director General y con Carmen Lama, Subdirectora de Planificación, Derechos y Resultados en Salud para el desarrollo e implantación del Protocolo de Mejora de Atención Sanitaria para Personas con TEA y para asuntos de la Pandemia y los Centros ".
- **EMPLEO:** El ejercicio 2020 en Andalucía fue complicado para el empleo, debido a que el COVID se suma a las ya de por sí graves dificultades de acceso como colectivo y como entidad a las **políticas activas de empleo**. En materia de Empleo, se han continuado los contactos con los distintos representantes de la Consejería de Empleo, con el fin de buscar soluciones o alternativas a la eliminación por parte de la Consejería de la línea de ayudas destinadas al ECA. Además, **junto a otras entidades del CERMI** hemos participado en reuniones para la mejora de esta convocatoria. Se han realizado muy diversas acciones formativas, de coordinación -trabajo en red y de difusión del servicio.
- **EDUCACIÓN:** En materia de Educación, se han denunciado las todavía graves necesidades de las personas con TEA en el ámbito educativo en Andalucía. Asimismo, se ha seguido manteniendo una estrecha relación y fuimos invitados a participar en el PLAN ESTRATÉGICO DE EVALUACIÓN EDUCATIVA 2020-2022. Junto al resto de entidades de CERMI hemos mantenido reuniones con **Francisco Javier Imbroda Ortiz, Consejero de**

**Educación y Deporte** de la junta de Andalucía, y con el **Director General de Atención a la Diversidad, Participación y Convivencia Escolar**, Daniel Bermúdez Boza. Este año se ha creado una Mesa de trabajo sobre educación y discapacidad, así como otras 8 mesas provinciales a través de las cuales se establece un estrecho contacto con la Consejería. El 5/10 se celebró un acto de firma del **convenio de colaboración entre Autismo Andalucía y la Consejería de Educación y Deporte de la Junta de Andalucía** con el fin de mejorar la atención educativa al alumnado con Trastorno del Espectro del Autismo.

## 2.7.- GESTIÓN DEL CONOCIMIENTO: FORMACIÓN E I+D.

### Formación interna:

Autismo Andalucía fomenta la formación continua de sus profesionales que asisten a jornadas, cursos, foros... Concretamente este año han participado en:

- Aprovechando nuestra participación con la presentación de una ponencia en las **“XXIII Jornadas sobre atención a la diversidad: trastornos del neurodesarrollo y dificultades de aprendizaje desde atención temprana a población infanto-juvenil”** organizado por (APANEDIS), una técnica asistió vía streaming al resto de las jornadas el 21 de noviembre.
- Asistimos a la **II JORNADA DE EMPLEO: AUTISMO Y ASPERGER**, organizada por nuestra asociación federada Autismo Sevilla y celebrada el 26/2/20 en Sevilla. Una técnica y un usuario de empleo de Autismo Andalucía participaron en una mesa redonda.
- **JORNADA ONLINE CONTRATATEA: DESCUBRE EL TALENTO DE LAS PERSONAS CON TEA**: El 5 de noviembre tuvo lugar un encuentro online, en el que se expuso la experiencia en el ámbito laboral de personas con TEA y algunas herramientas para que las empresas conozcan cómo favorecer la incorporación al mercado laboral de las personas con autismo.
- **FORMACIÓN EMPLEO**: Como en ejercicios anteriores, las profesionales del servicio de empleo han tenido la oportunidad de asistir a las actividades formativas organizadas por el programa Incorpora u otras entidades.

1.680 30

Personas formadas por  
nuestros profesionales

Actividades formativas  
en las que participamos

### Formación externa:

Este año la organización de actividades formativas externas se ha visto enormemente limitada por el impacto de la pandemia en las entidades federadas y en los profesionales que eran potenciales receptores. Ha sido igualmente necesario introducir una formación ad-hoc para las personas beneficiarias del servicio de empleo:

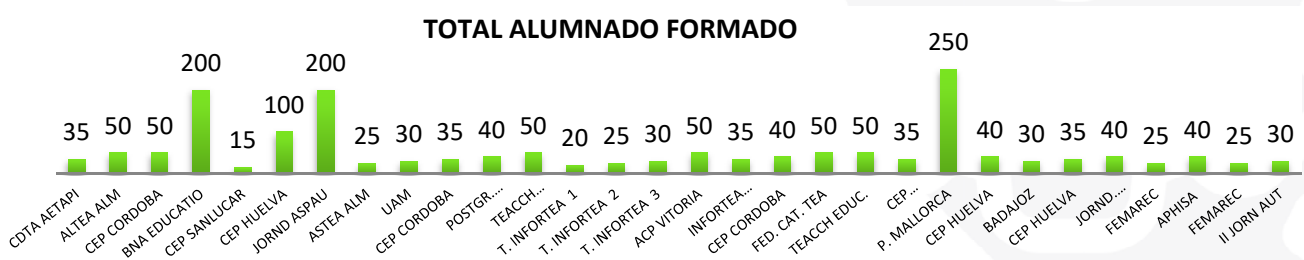
- **FORMACIÓN EMPLEO Haz click para el empleo**: Este año, para ofrecer una mejora poyo a las personas usuarias de empleo en tiempos de pandemia, destacamos como hecho relevante la puesta en marcha de formaciones monográficas online de noventa minutos aproximadamente, cuyo contenido elaboramos durante el Estado de Alarma, y pusimos a disposición de las personas usuarias del programa incorpora de Autismo Andalucía. En primer lugar, lanzamos un cuestionario para sondear si este tipo de formación interesaba y preguntamos por temáticas de interés. Así nació este pequeño proyecto de formación online que se englobó bajo el nombre **“Haz click para el empleo”**. Los primeros monográficos impartidos fueron Ciberseguridad, Herramientas de Google y Gmail para la búsqueda activa del empleo (este dividido en dos sesiones por lo extenso del contenido) y Búsqueda de empleo a través del Móvil.



Además, destacamos la presentación de ponencias, comunicaciones o participación en mesas redondas de jornadas organizadas por entidades del sector:

- Dentro de las **JORNADAS PROVINCIALES DE ORIENTACIÓN**, una de las profesionales de Autismo Andalucía presenta el taller "Intervención grupal con el alumnado con TEA", organizada por el CEP de Huelva, el 14 de febrero de 2020, en Huelva.
- Una técnica y un usuario de empleo de Autismo Andalucía participaron en la mesa redonda "Experiencias de empleo de personas con TEA en Sevilla y la visión de las empresas que han insertado" de la **II JORNADA DE EMPLEO: AUTISMO Y ASPERGER**, celebrada el 26/2/20 en Sevilla y organizado por nuestra asociación federada Autismo Sevilla.
- Presentación de la ponencia "Breve repaso del TEACCH: lo que todo docente debe saber" dentro de la **12 JORNADA AMIGOS DEL AUTISMO**, organizada por Asociación ASPAU, el día 15 de febrero de 2020, en Valencia.
- Ponencia "**Adaptación de las familias a los procesos de aprendizaje de las personas con TEA**" dentro del Título de Postgrado en Enfermedad Mental y Alteraciones de la Conducta en Personas con Discapacidad Intelectual, organizado por la Facultad de Medicina y Ciencias de la Salud Universitat Internacional de Catalunya. Streaming, mayo.
- En la Jornada "**XXIII JORNADAS SOBRE ATENCIÓN A LA DIVERSIDAD: TRASTORNOS DEL NEURODESARROLLO Y DIFICULTADES DE APRENDIZAJE DESDE ATENCIÓN TEMPRANA A POBLACIÓN INFANTO-JUVENIL**" se presenta la ponencia "El TEA en el ciclo vital" organizado por (APANNEDIS), e impartido en streaming el 21 de noviembre.

Otro ejemplo de esta actividad es el caso de la **participación de profesionales de Autismo Andalucía como ponentes en actividades formativas de otras entidades**. En cumplimiento del objetivo estatutario de contribuir a la formación de los profesionales, una técnica de Autismo Andalucía ha participado como docente en estas actividades formativas organizadas por otras entidades. Desde Autismo Andalucía, a lo largo del 2020, hemos participado en la formación en aspectos relativos a los TEA mediante actividades organizadas por otras entidades, en las que personal de Autismo Andalucía forma parte del profesorado, nos supone un total de **1.680** personas, repartidas así:



## Investigación y desarrollo:

Este año ha resultado extremadamente complejo y no se han realizado acciones en este ámbito.